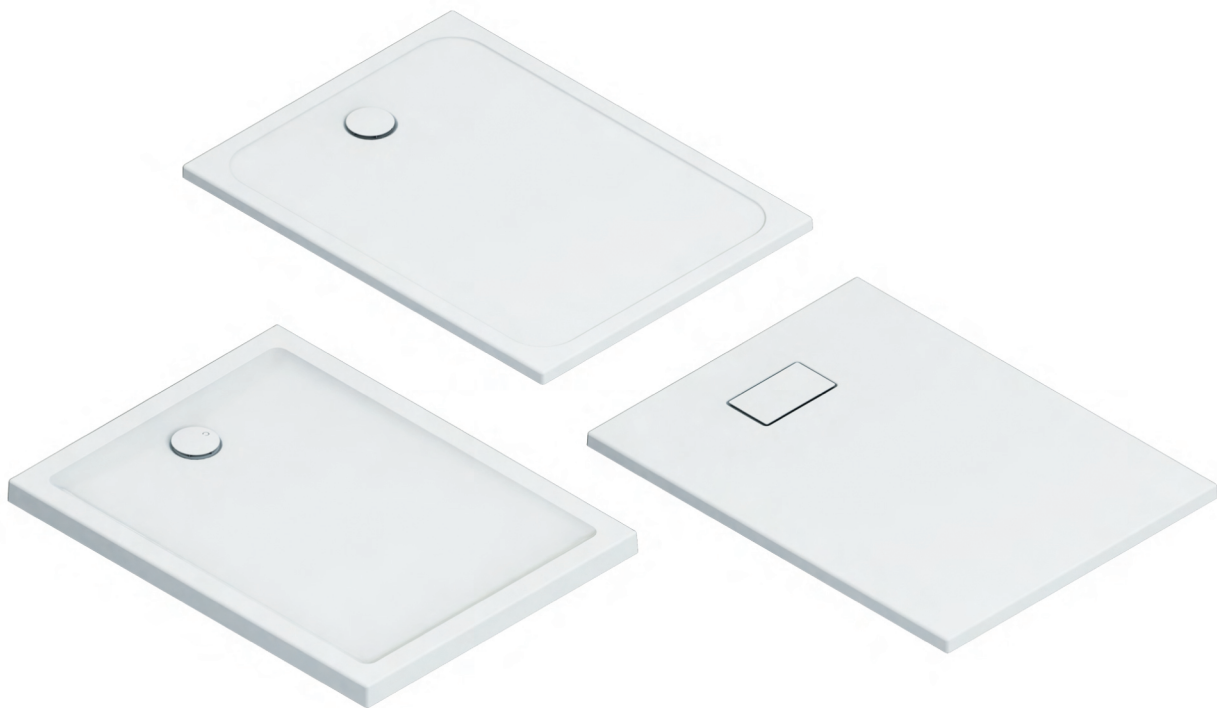


Shower Trays

General
Instruction

Villeroy & Boch

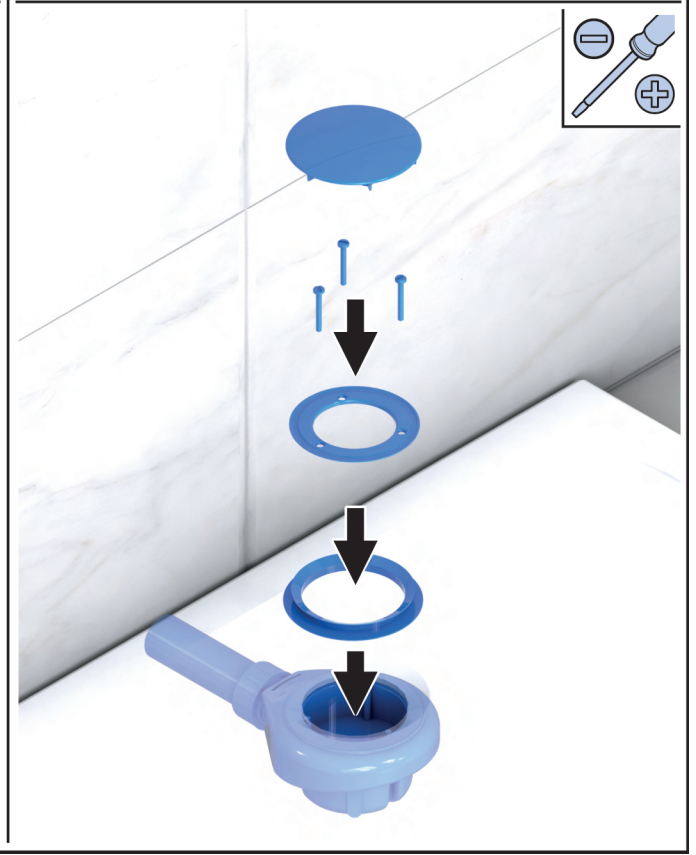
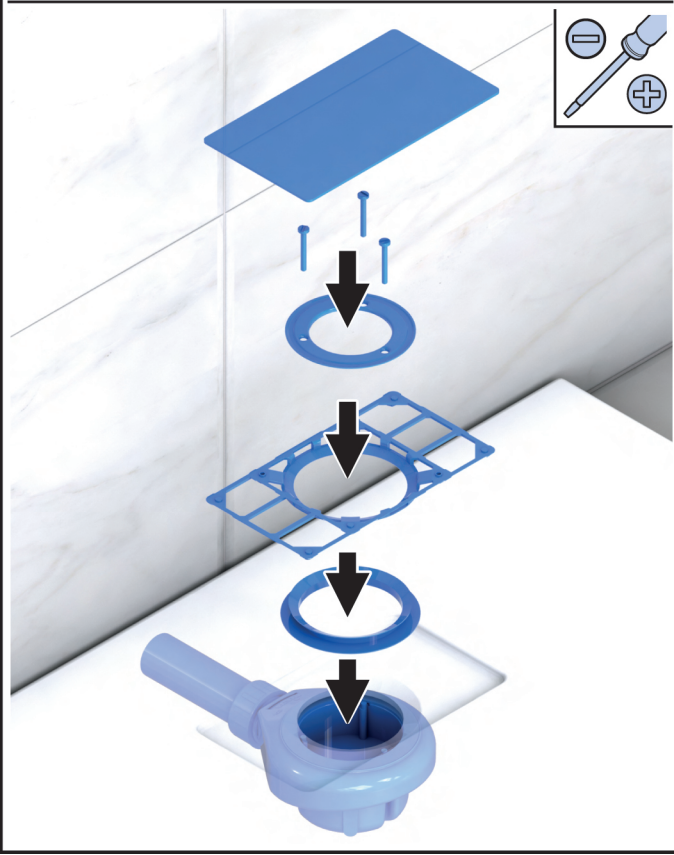
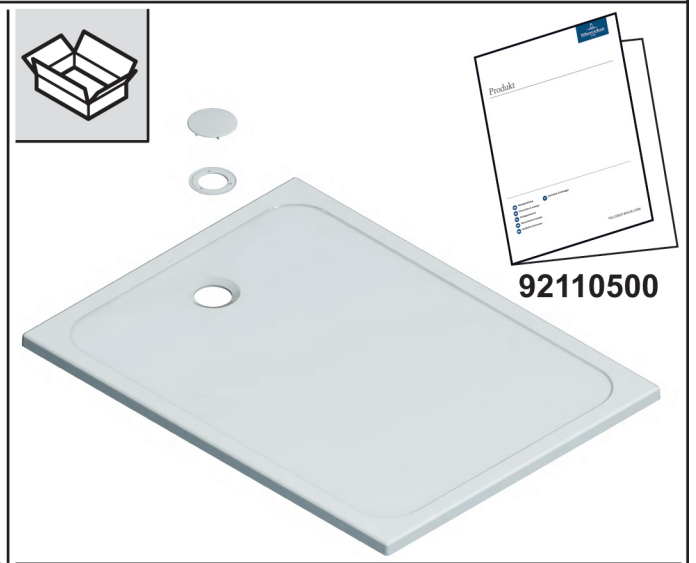
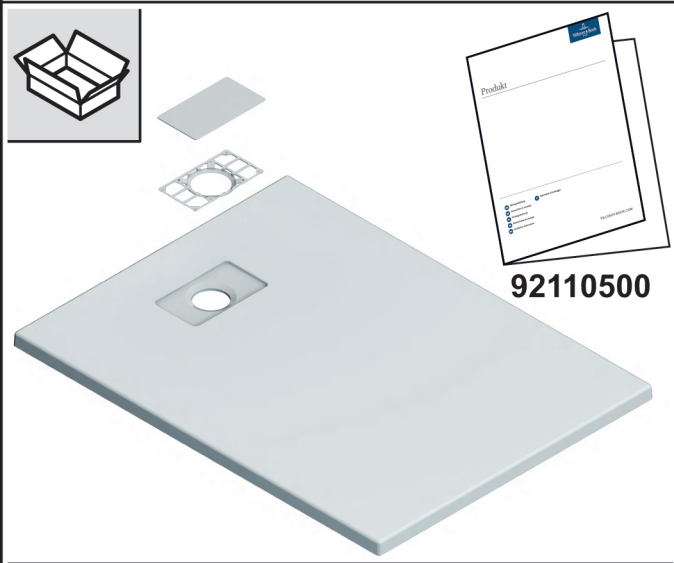


- | | | | |
|---------------------------------------|---------------------------------|---------------------------------|----------------------------------|
| DE Montageanleitung | AR دليل التركيب | HU Szerelési útmutató | PT Instruções de montagem |
| EN Installation instructions | BG Ръководство за монтаж | ID Petunjuk pemasangan | RO Manual de montaj |
| ES Instrucciones de montaje | CS Návod k montáži | JA 取付説明書 | SK Návod na montáž |
| FR Instructions de montage | DA Monteringsvejledning | KO 설치 가이드 | SL Navodila za montažo |
| IT Istruzioni per il montaggio | ET Paigaldusjuhend | LT Montavimo instrukcija | SV Monteringsanvisning |
| NL Montagehandleiding | EL Οδηγίες τοποθέτησης | LV Montāžas instrukcija | TH คู่มือการติดตั้ง |
| RU Инструкция по монтажу | FI Asennusohje | NO Monteringsanvisning | TR Montaj kılavuzu |
| ZH 安装说明 | HR Uputa za montažu | PL Instrukcja montażu | UK Інструкція з монтажу |

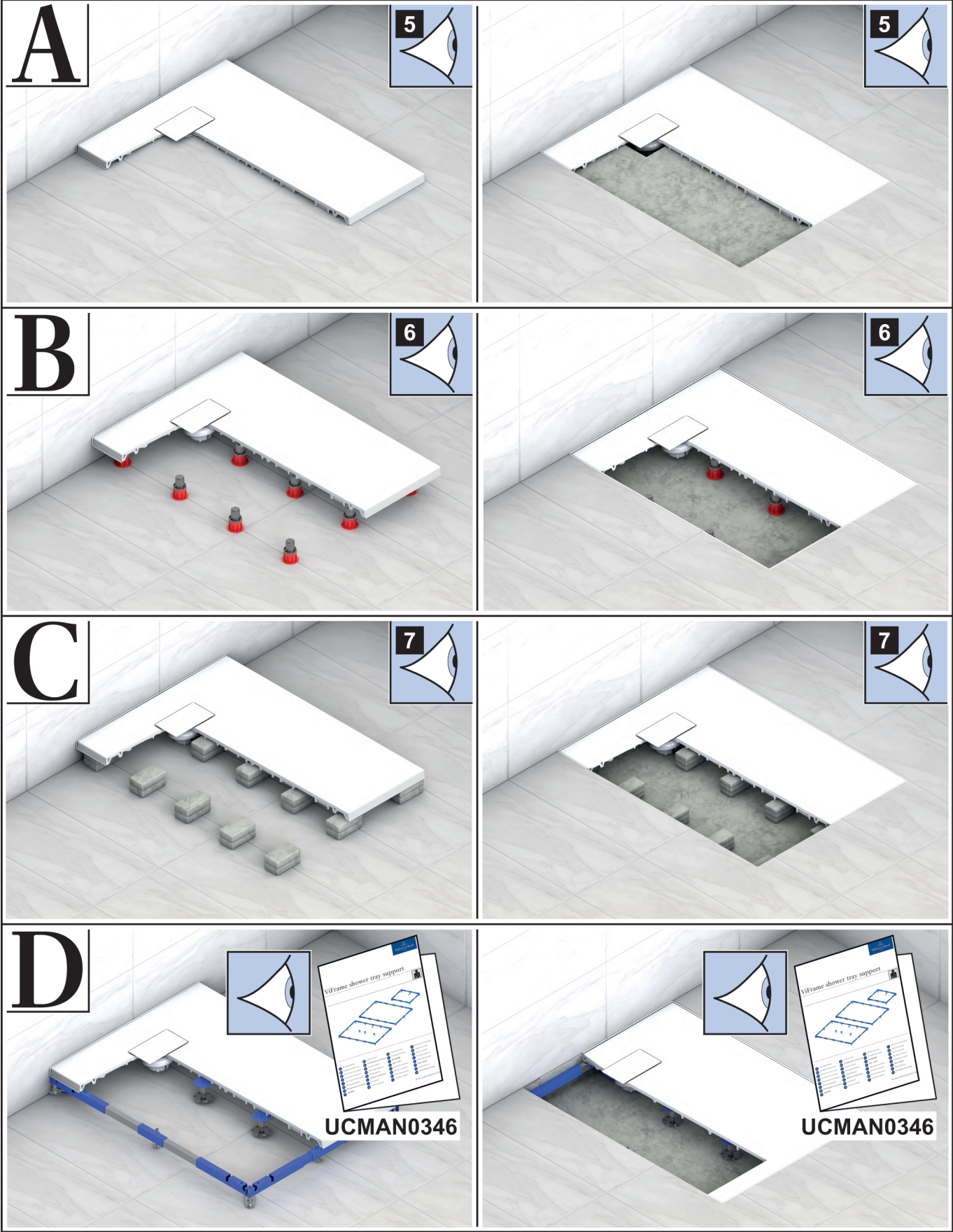


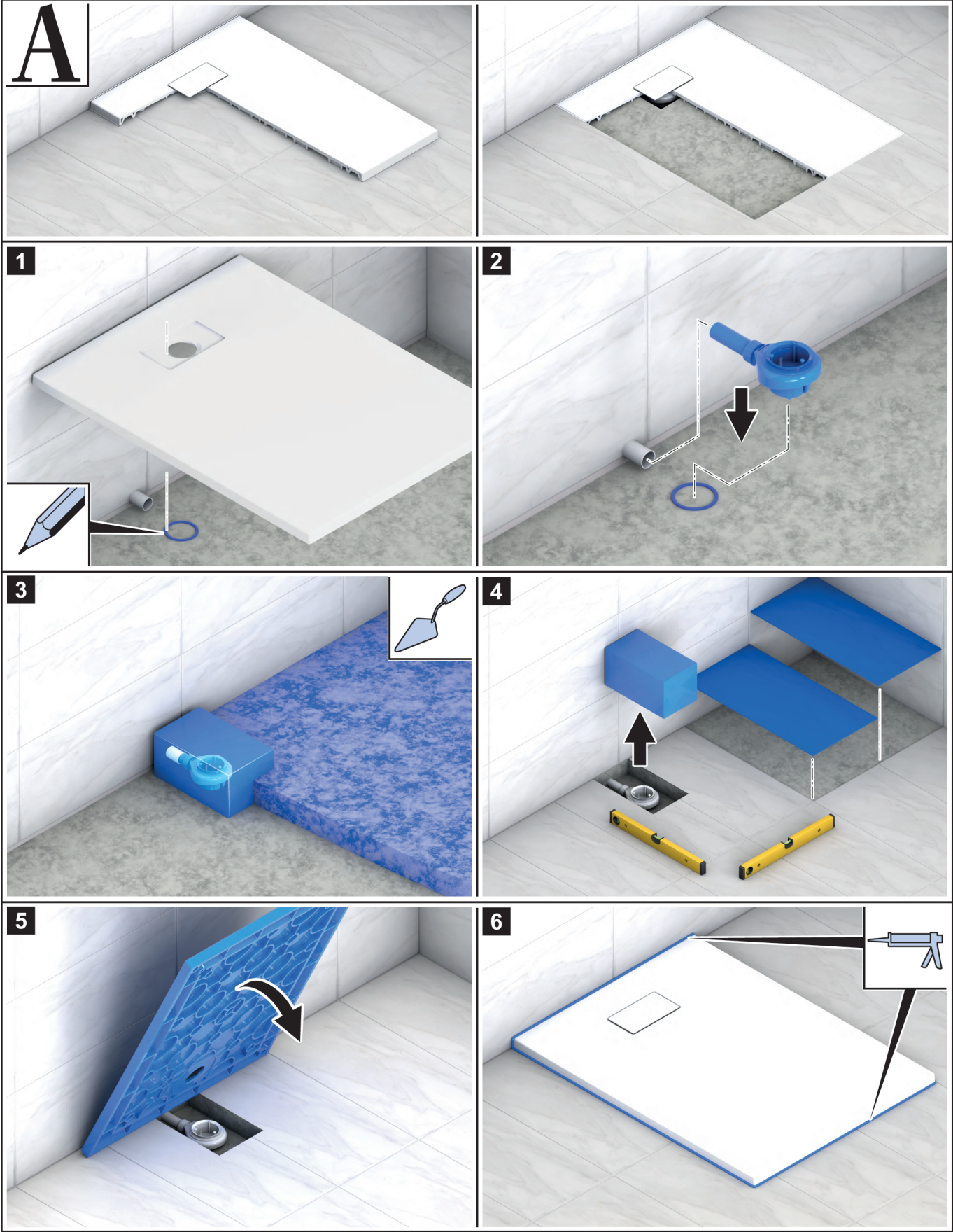


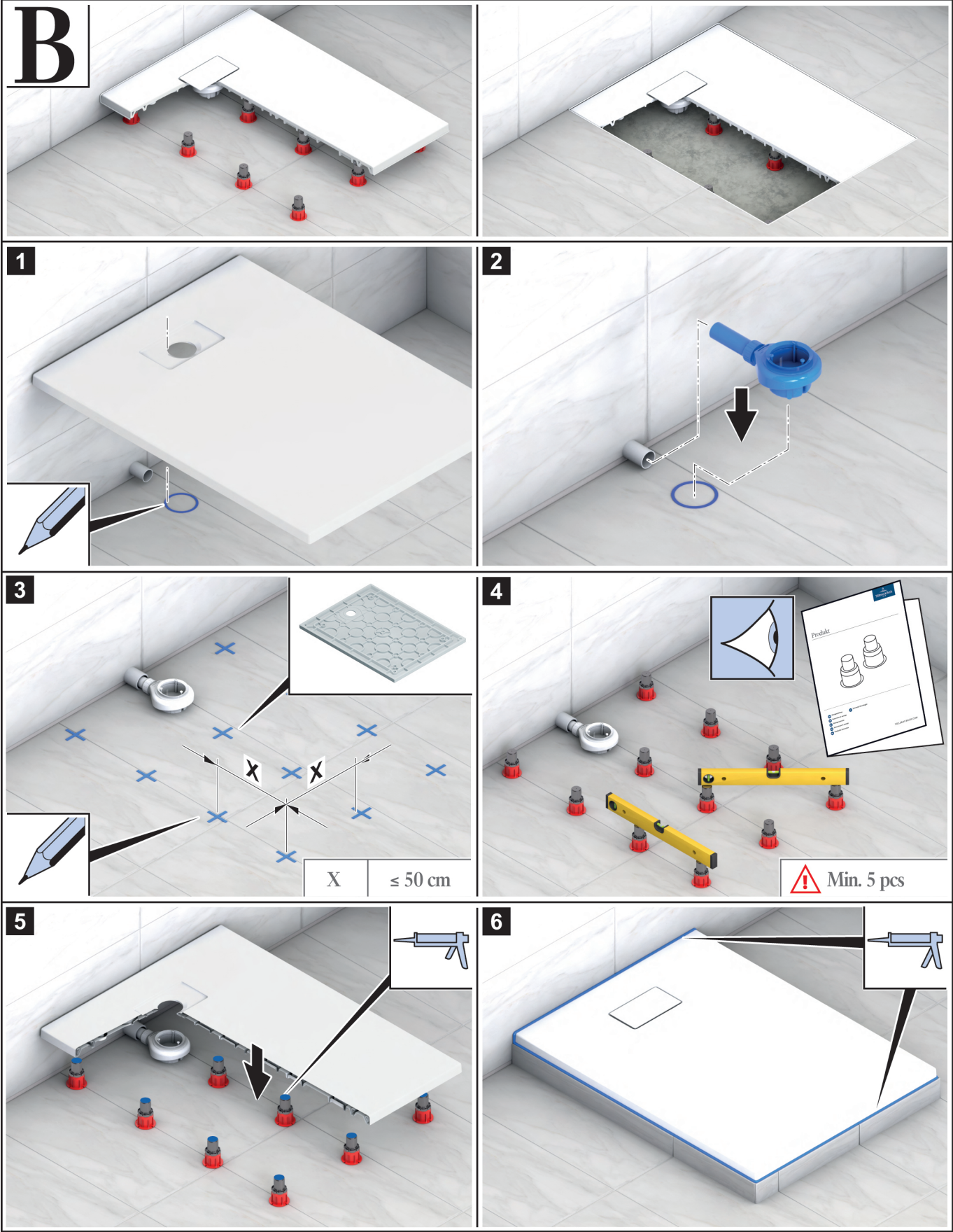
Villeroy & Boch
1748

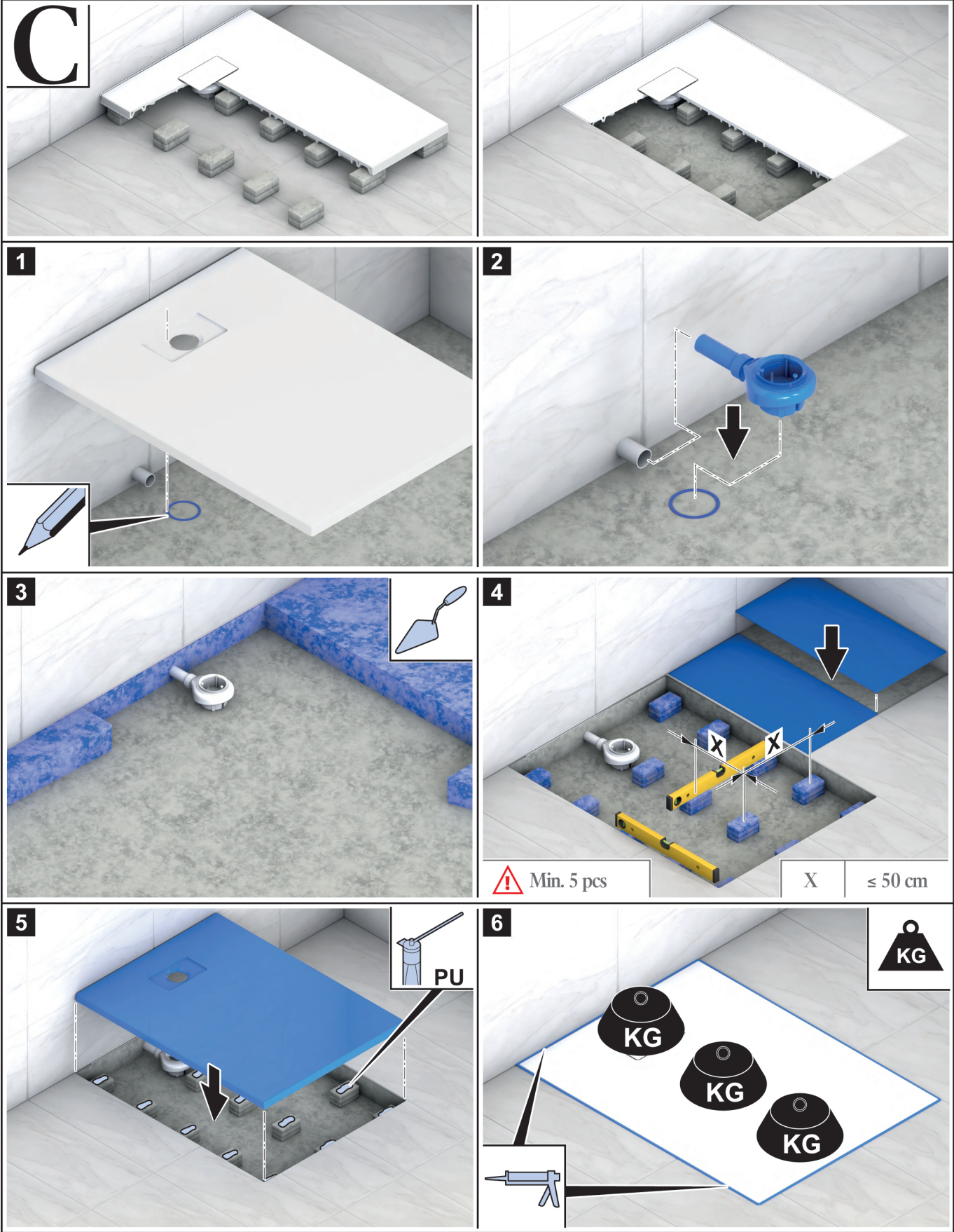












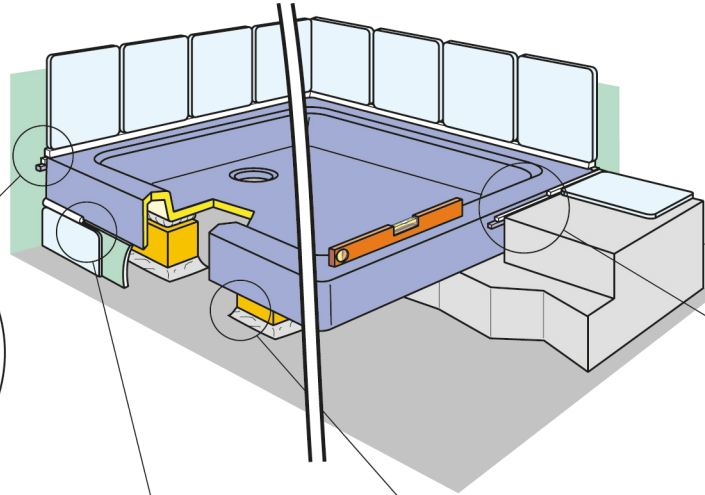
INSTRUCTIONS DE POSE DES RECEVEURS DE DOUCHE À POSER EN CÉRAMIQUE



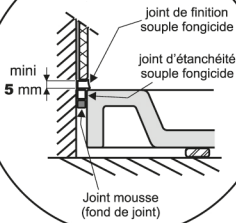
Le receveur ne doit subir aucune modification (sciage, meulage de renfort...) autre que celles prévues par le fabricant.



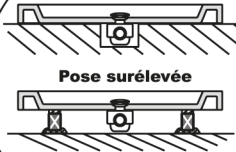
Le contact direct de plâtre ou de colle pour plaques ou carreaux de plâtre avec la sous-face du receveur est à proscrire. Il ne doit pas y avoir de blocage vertical ni latéral du receveur.



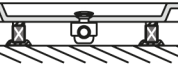
Carrelage - Mouvements relatifs



Pose directe au sol

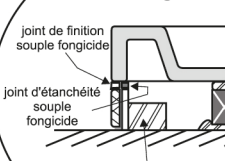


Pose surélevée



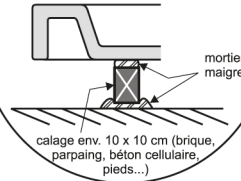
Le receveur doit être installé sur un élément de construction **non flexible** (chape, dalle...)

Tablier d'habillage

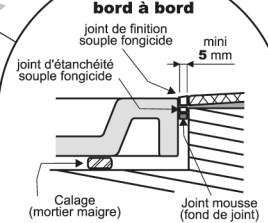


Calage

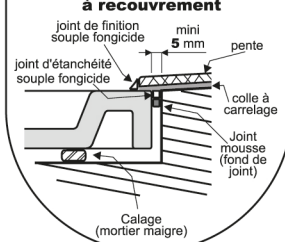
(au moins 4 supports, 5 supports si une dimension du receveur est supérieure ou égale à 90 cm)



Encastrement bord à bord

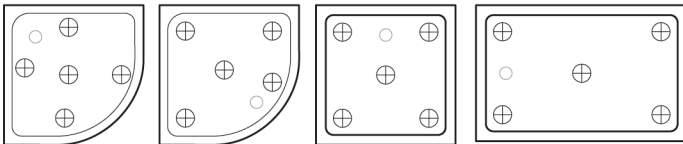


Encastrement à recouvrement



DT 10 - C - 1/2

Conformément aux instructions publiées par l'Association Française des Industries de la Salle de Bains - 2009/03



Il est nécessaire de prévoir au moins 5 supports s'il s'agit de pieds réglables en plastique, indépendamment de la taille du receveur.

Veiller à répartir de manière uniforme les supports (respecter le marquage au dos du receveur).



Veillez respecter les consignes d'installation de ce produit conformément à la notice explicative.

Attention : en cas de non-respect de ces instructions et de chute de l'utilisateur, le receveur peut se casser et entraîner de sérieuses blessures.

Merci de laisser la notice de montage sur le receveur durant toute la durée de la pose afin que tous les corps de métiers puissent en prendre connaissance.

1 Conseils d'entretien et précautions d'usage des receveurs de douche

Entretien

Nos céramiques Sanitaire présentent une surface non poreuse, très dense, présentant une bonne résistance aux rayures comme à tous les produits ménagers acides et basiques.

Des essais ainsi qu'une surveillance continue des propriétés de nos matériaux sont réalisés dans nos laboratoires. En règle générale, l'entretien quotidien de votre salle de bains se réduit à un coup de chiffon humidifié à l'eau claire. Dans les cas de dépôts calcaires, le mieux est de recourir tout simplement à du vinaigre blanc plus ou moins dilué. Si les tâches sont récalcitrantes, imbiblez de vinaigre blanc un morceau d'essuie-tout ménager et laissez agir sur les tâches toutes la nuit.

Vous trouverez par ailleurs dans le commerce un certain nombre de produits détartrants efficaces : il suffit de le laisser agir un court instant avant de le rincer.

Soyez très prudents avec tous les produits au fluor (antirouille, dentifrices) et veiller à bien éliminer immédiatement tous les dépôts afin d'éviter la formation de tâches.

Si les méthodes proposées ne viennent pas à bout des tâches, nous vous recommandons alors de recourir à des nettoyeurs liquides ou en crème pour salles de bains. Pour tirer le meilleur parti de ces nettoyeurs, vous pouvez utiliser une éponge non abrasive.

Précautions d'utilisation

Lorsqu'elle est mouillée, la surface de la plupart des receveurs de douche devient plus glissante. C'est particulièrement le cas lors d'une utilisation de savon, shampoing, huile de bain, etc...

Nous vous recommandons donc la plus grande prudence dans ces conditions, afin d'éviter la chute par glissade.

Cette recommandation n'a bien sûr pas lieu d'être pour nos receveurs antidérapants pour lesquels nous vous garantissons la plus grande sécurité.

VILLEROY & BOCH

GERMANY

*Villeroy & Boch AG
Bathroom and Wellness Division
Headquarters
66693 Mettlach
Germany*

Tel: +49 (0) 68 64 / 81 0

Fax: +49 (0) 68 64 / 81 1484